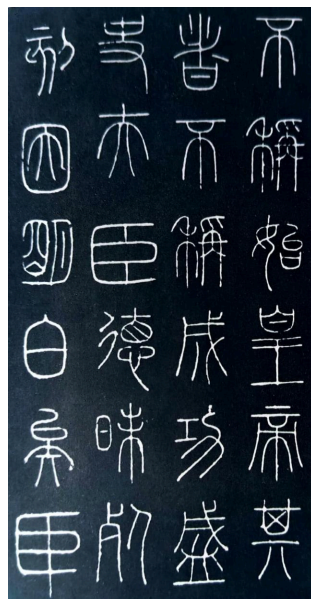


## Sellos Hanko o Inkan

La historia de los sellos es muy antigua y se encuentran ejemplos que se remontan a la dinastía yin (1600-1046 a.C). La antigua escritura china de sellos, similar a las runas, tiene su origen en los grabados en hueso y caparazón de tortuga que sirvieron como signos oraculares.



En las épocas imperiales de China, el estilo de escritura más popular para los sellos gubernamentales era la escritura. nueve veces, una escritura muy estilizada. En Japón se utilizan los Kanjis antiguos para el grabado de sellos.

Los sellos se utilizaban, y se utilizan, para firmar documentos y mensajes oficiales. Toda empresa debe poseer un sello que de legalidad a un documento. En la antigüedad solo los gobernantes o personas de autoridad podían utilizar los sellos. Un sello muy conocido es el sello de Jade imperial. Se remonta al año 221 a.C cuando el primer emperador de China, Qin Shi Huang, ordenó su talla. Durante siglos representó el mandato del cielo que permitía gobernar sobre las tierras chinas.

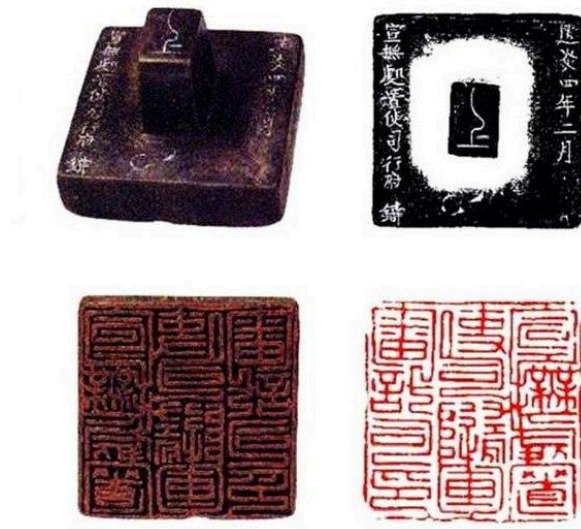
En China, el estilo más popular de escritura de sellos era el llamado “nueve veces” . En Japón se utilizan los Kanjis antiguos para el grabado de sellos.

En la actualidad toda persona de toda clase social puede utilizar sellos.

El formato de los sellos considerados oficiales es de 1 cm cúbico, siendo los sellos personales aún más pequeños, y está dividido en cuatro partes bien diferenciadas: el mango, el cuerpo, la cara y los costados.



Dinastía Qin (221 - 206 d.C.) Los doce caracteres afirman que es un momento auspicioso para el Primer emperador para ascender al trono, porque el país está unificado y no hay hombre pereciendo en los caminos.



Sello gubernamental de la dinastía Song. Indica la fecha en la superficie del oficial y fecha. Hecho de cobre.

La práctica de usar sellos en pinturas y caligrafía fue iniciada por los letrados en la dinastía Song. Más tarde en

Japón, los monjes zen comenzaron a imitar el uso de los sellos y en el período Muromachi comenzaron a utilizarlos los pintores y calígrafos.

Se utilizan no sólo como aporte estético, sino también para verificar la autenticidad de las obras, siendo más importante que la propia firma. Estos sellos se llaman Rakkan.

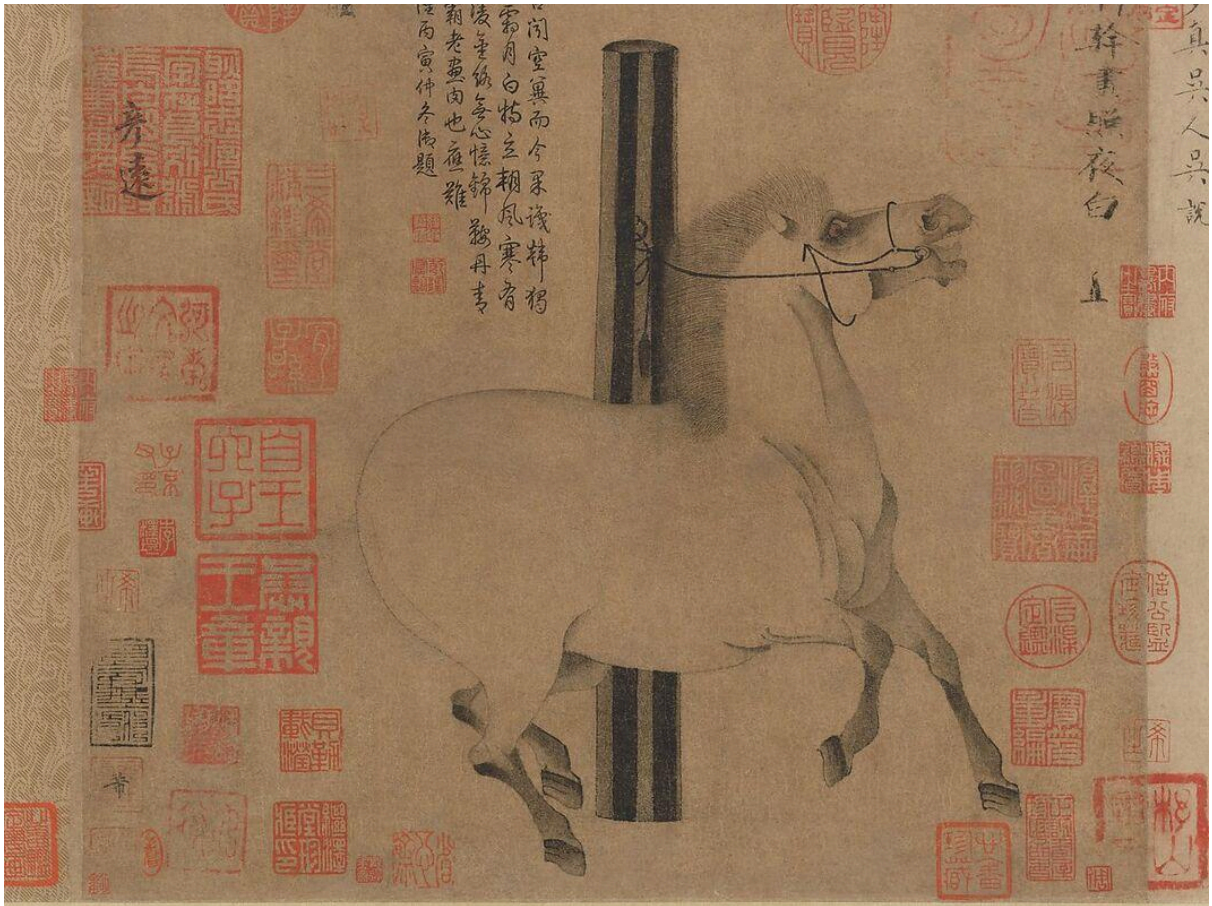
Debido a que en la cultura china la copia es parte fundamental del aprendizaje, el sello daba a las obras una autoría y legitimidad evitando ser confundida con una copia. Es a través de los sellos que poseemos gran información sobre las pinturas o sobre documentos de la cultura china. Los calígrafos hacían lo mismo y colocaban su sello al final de los poemas, dando de esta forma por concluido el poema y evitando que alguien más pudiese seguir escribiendo el dicho poema.

### Tipos de sellos utilizados en pintura y caligrafía:

-Sellos con el nombre de pila (puede ser nombre y apellido) o seudónimos (nombre artístico) del autor de las pinturas y caligrafías. Un artista puede tener uno o varios nombres artísticos y según la tradición se lo otorga su maestro cuando ha alcanzado cierto nivel de práctica.

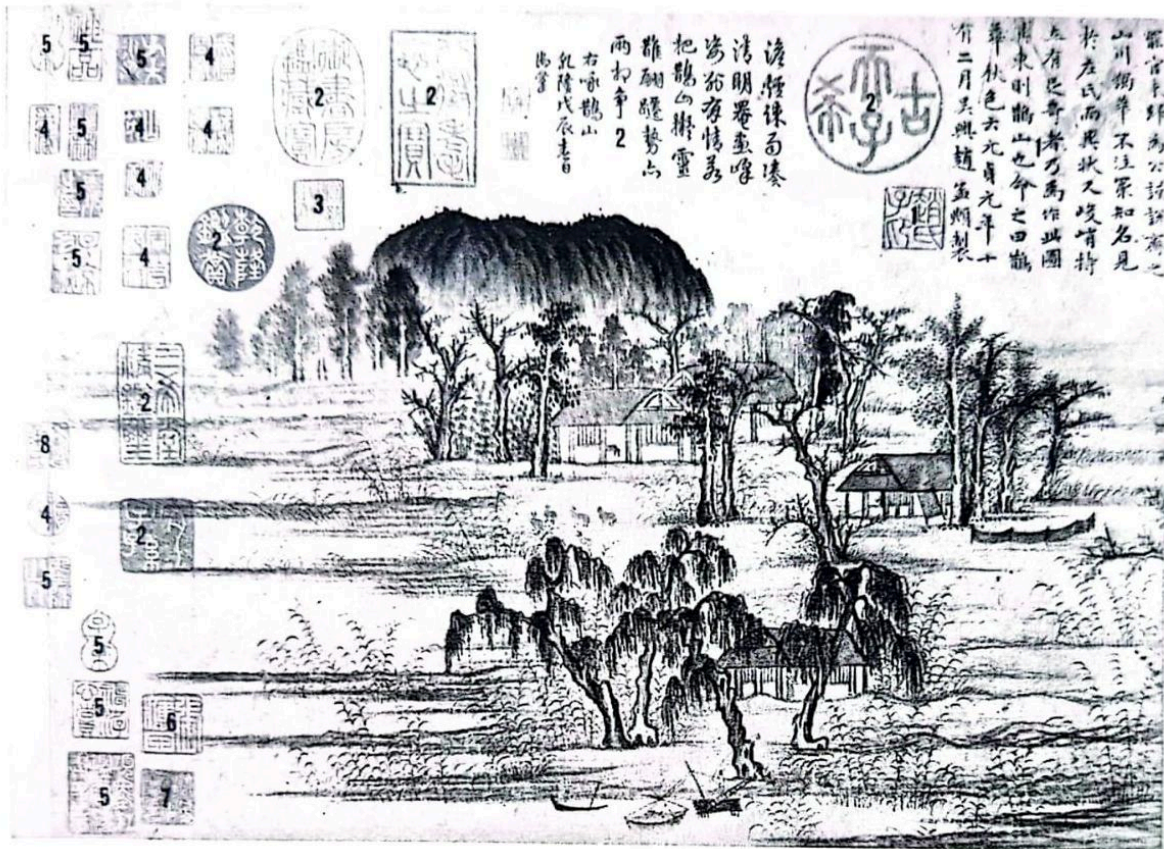
-Sellos de coleccionistas (oficiales o privados). De esta manera el estudio de los sellos estampados en una pintura hablan por sí solos y narran la historia de la propia pintura, desde que se gestó en manos del pintor hasta que se vendió a tal o cual coleccionista, pudiendo seguir el viaje de las mismas a través de los diversos propietarios.

-Sellos de poemas, frases o ideas que acompañan a la caligrafía o pintura (Yu-In). Llamados "sellos de estado de ánimo). hay una gran variedad, desde lo más poético hasta lo más ridículo. Qi Baishi, cansado de que varios artistas usaran su nombre para vender pinturas talló un sello que decía " El mundo está lleno de mecenas del arte que coleccionan mis obras, la mayoría son falsificaciones".



Hang Kang “la brillante luz de noche” Dinastía Tang





Chao Meng Fu (1254-1322) "Colores otoñales en las montañas Chiao y Hua.

- 1-Inscripción y sellos propios del artista
- 2-Emperador Chien Lung (reinó 1736-1796)
- 3-Emperador Hsuan tsung (reinó 1909-1911)
- 4-Na lan Hsing Te (1655-1685)
- 5-Hsiang Yuan pien (1525-1590)
- 6-Chang Ying Chia (siglo XVII)
- 7-Ou yang Hsuan (1283-1357)
- 8-Wen Peng (1498-1573)

## Materiales de los sellos

Los sellos se graban en materiales como piedras, marfil, jade, hueso, cristal, cerámica o metales como oro o cobre. En la antigüedad se utilizaba arcilla.

Existen diferentes tipos de piedras para labrar sellos en China. La primera de ellas es la conocida como piedra de Shoushan 寿山石, extraídas del río Soushan, que se lleva usando para este fin desde hace más de 1.500 años, y que tiene diversas categorías. La siguiente, y la más utilizada por sus propiedades, es la llamada de Qingtian 青田石, que procede de la provincia de Zhejiang, y que se ha venido utilizando desde hace más de 1.700 años entre los conocedores de la técnica de sellos. Esta piedra posee diferentes tonalidades, siendo la variedad más usada la conocida como Deng Huang Dong 灯光冻 y la Feng Men Qing 封门青.

Una tercera tipología de piedra es la llamada Piedra Balin 巴林石, que procede de Mongolia y fue considerada por Gengis Khan como una piedra regalada por dios y que, pese a que no tiene tanta antigüedad como las anteriores su calidad hace que esté entre las preferidas por los grabadores.



Sello del Tibet

La tinta de sellos conocida como pasta cinabrio, Zhusha en Chino. El cinabrio es un mineral de color rojo oscuro y opaco que le otorga durabilidad y permanencia. También tiene aceite de semillas de amapolas, resina de pinos y artemisa.

Existen diferentes fórmulas de tinta para sellos.



## Diseño de sellos

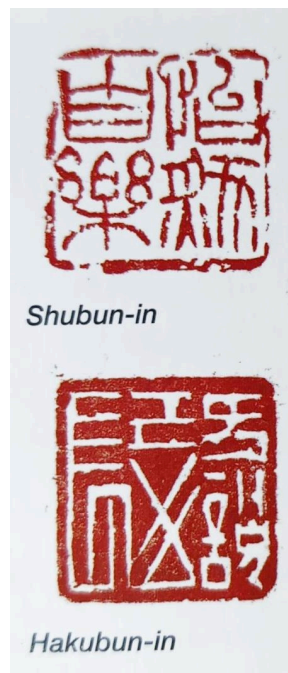
-Sello en relieve (Positivo): Shubun-in

Las letras están talladas en relieve. Al estamparse las letras aparecen en rojo. Representa el cielo, yang

-Sello en huecograbado (negativo): Hakubun-in

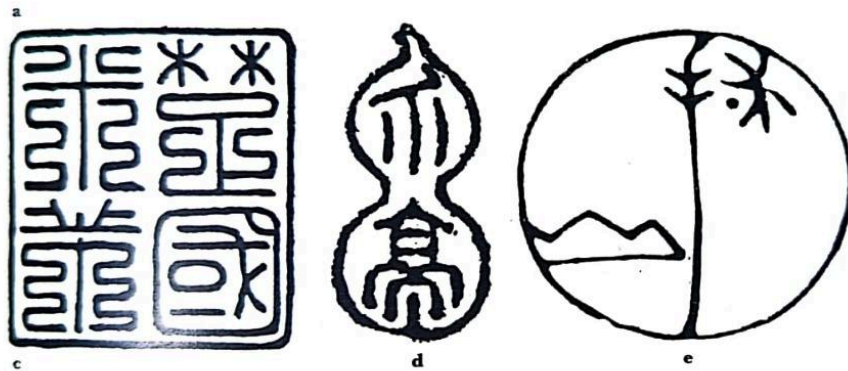
Al estamparse las letras aparecen en blanco. representa la tierra, yin.

Si los dos tipos son del mismo tamaño y se usan como un par deben estar alineados verticalmente, generalmente el sello Yang va sobre el sello Yin.



Hay sellos de diferentes tamaños y formas: circulares, rectangulares, ovalados, cuadrados, incluso algunos con forma de “calabaza”.

generalmente los sellos cuadrados y grandes se utilizan en las esquinas inferiores de la obra, mientras que los ovalados, circulares, rectangulares e irregulares se colocan en los laterales.



1-Sello de Mi fu

2-Sello en forma de calabaza de Kao Feng Han

3-Sello de Kano Tanzan

### Forma de colocar los sellos

La caligrafía y los sellos se colocan en la pintura considerando la composición general. Deben verse integrados a la obra pictórica y no como un agregado.

Si la pintura tiene firma y sello, el sello se suele colocar debajo de la firma en línea recta, abajo a la derecha o a la izquierda, o al costado. Raramente se coloca sobre la firma.

Por lo general, la firma y el sello se ubican en el lado “más humilde de la obra”, lejos de los focos principales y deben pasar desapercibidos.

Pero a veces, la pintura requiere del sello o la caligrafía para “reparar” ciertos errores de composición.

1-Si necesitamos “equilibrar el peso”, lo ubicamos de modo de lograr un equilibrio en la distribución del peso.

2-En otros casos, podemos agregar el sello formando un triángulo entre los diferentes focos de atención (anfitrión e invitados), de modo que el sello pasa a ser otro punto focal. Debemos tener cuidado de que no estén alineados con los elementos principales.

3-En una composición lograda el observador puede viajar en un cuadro gracias a los diferentes puntos de atención. Es importante que el sello no corte este flujo. Si por el contrario, la pintura es muy monótona, un sello bien colocado, puede agregar interés.

4-Si queremos acentuar o llevar la mirada del espectador hacia el vacío, podemos agregar un sello en la parte con

más espacio. Pero nunca se deben agregar quitando espacios importantes de la composición.

Como siempre hay excepciones a las reglas y muchas veces están colocados de forma intuitiva aunque tal vez no sean las “correctas”.

### Cómo lograr una buena impresión:

Primero untamos el sello con pasta cinabrio. Hay que ablandarla un poco, moviéndola con el mismo sello, dándole forma “redondeada”. Luego se coloca un papel o cartón blando debajo de la pintura para lograr una buena impresión. Finalmente lo dejamos secar.

### Importancia cultural de los sellos

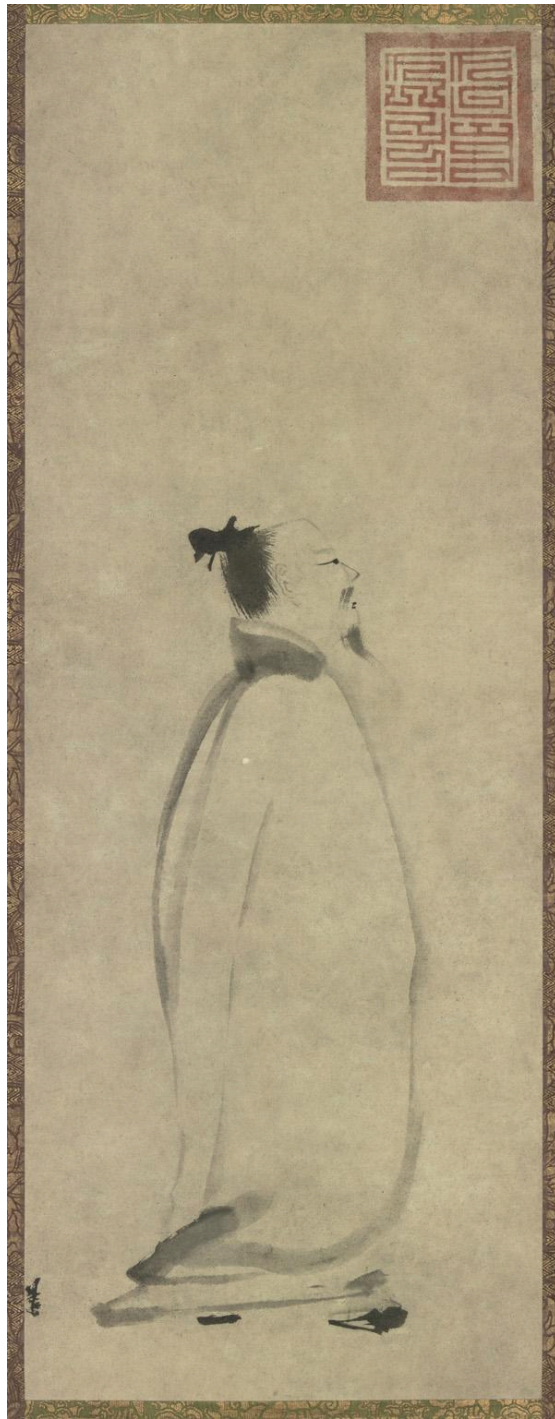
Actualmente existe en China una sociedad encargada de conservar este arte, es la llamada “Sociedad de Grabadores de Sellos de Xiling”, en la provincia de Hangzhou. Esta sociedad, aunque proviene de la época legendaria de los Ming y de los Qing, se fundó en 1904 y está localizada en la Montaña Gushan, una isla situada al norte del Lago del Oeste de Hangzhou.

El arte chino de los sellos fue reconocido como patrimonio cultural inmaterial de la humanidad en el año 2009.

En Japón los sellos también tienen una gran importancia, siendo muy importante en los templos y santuarios, el arte y la vida cotidiana.



Qin Tianzhu



Li Bai pintado por Liang Kai. Dinastía Song