

# Composición en la pintura oriental

*“El cuadro está sobre el papel, ciertamente también está fuera del papel y lo invisible lo prolonga y purifica”*

Zheng Xie



## *Composición occidental y oriental*

Según la Real Academia Española, una composición pictórica es la **disposición y organización deliberada de los elementos visuales** —como la línea, el color, la forma, el tono y la textura— en una obra para lograr equilibrio estético, unidad y guiar la mirada del espectador. Su propósito es crear un todo coherente y armónico, dirigir la atención del observador y transmitir un **mensaje o emoción efectiva**.

En China, en el siglo VI, Xie Ho escribió “**Los seis principios de pintura china**”. Uno de ellos era: **Disponer soberanamente los elementos que se han de pintar**.

Este principio no es rígido o arbitrario. Tampoco se refiere a la idea de reproducir la “realidad” o el aspecto exterior del mundo tal cual es. Ya que este principio está sujeto al primero: “**Resonancia espiritual**” por el que el artista debe ser capaz de transmitir energía y vitalidad a la pintura, para lo cual debe estar en armonía con el todo.

Por eso en la composición oriental lo que guía a “disponer los objetos” en una composición no es sólo el ojo externo, sino, y sobre todo, la **percepción de la totalidad**.

Así lo que transmite una pintura es más que una idea mental o una emoción, es un **nivel energético** mediante el cual el observador puede acceder, intuir, el **estado de Unidad**.

Mediante esta práctica y la observación de la misma se produce una **alquimia interior**: Lo “denso” se transforma en “sutil”. De ahí la sensación de bienestar, calma y armonía que genera.

## **Lleno-vacío/cielo-tierra**

En una pintura debe existir lo lleno y lo vacío, el cielo y la tierra.

Al pintar debemos tener la idea del espacio que ocupará el vacío y la forma.

Generalmente la tierra y los elementos que la conforman es lo lleno, y el cielo está simbolizado por el Vacío, en forma de nubes, niebla o simplemente el papel en blanco.

Existe una regla general que dice que en cuadro habrá dos tercios de lleno y dos tercios de vacío. pero no siempre es así. También dependerá del formato y sobre todo, de la intuición del artista.

Por eso se considera una **práctica sagrada**, un modo de autoconocimiento.

La pintura oriental no nos muestra tres dimensiones, sino cinco.

**Esta quinta dimensión está simbolizada por el Vacío.**

En una pintura debe existir lo lleno y lo vacío, el cielo y la tierra.

Al pintar debemos tener la idea del espacio que ocupará el vacío y la forma.

Generalmente la tierra y los elementos que la conforman es lo lleno, y el cielo está simbolizado por el Vacío, en forma de nubes, niebla o simplemente el papel en blanco.

Existe una regla general que dice que en cuadro habrá dos tercios de lleno y dos tercios de vacío. pero no siempre es así. También dependerá del formato y sobre todo, de la intuición del artista.



## Anfitrión-invitado

“Dinzhu” en chino o “zhuke” en japonés, es un concepto importante relativo a los roles relacionales asignados a los respectivos elementos

en una pintura. El objeto anfitrión es el foco primario, definitivo del cuadro, mientras que los objetos “invitados” son complementarios y por lo tanto secundarios.

Así en una pintura habrá un anfitrión, siendo este el foco de atención principal de la pintura y dos o más invitados, que serán los focos o elementos secundarios.



## Tres planos

El paisaje se divide en plano cercano o primer plano, plano medio y plano distante o de fondo.

Para dar profundidad se utiliza la **perspectiva aérea o atmosférica** por la que los elementos que están en un primer plano son más nítidos, oscuros y de colores más cálidos y a medida que se alejan son más claros, se ven menos detalles y los colores son más fríos.

También se utiliza la **perspectiva lineal invisible**, en la que objetos similares van disminuyendo de tamaño a medida que se alejan.

Estos planos están separados, y a la vez unidos visualmente, por el Vacío.

No deben dar la sensación de estar aislados sino superpuestos y de continuar más allá del borde del papel.



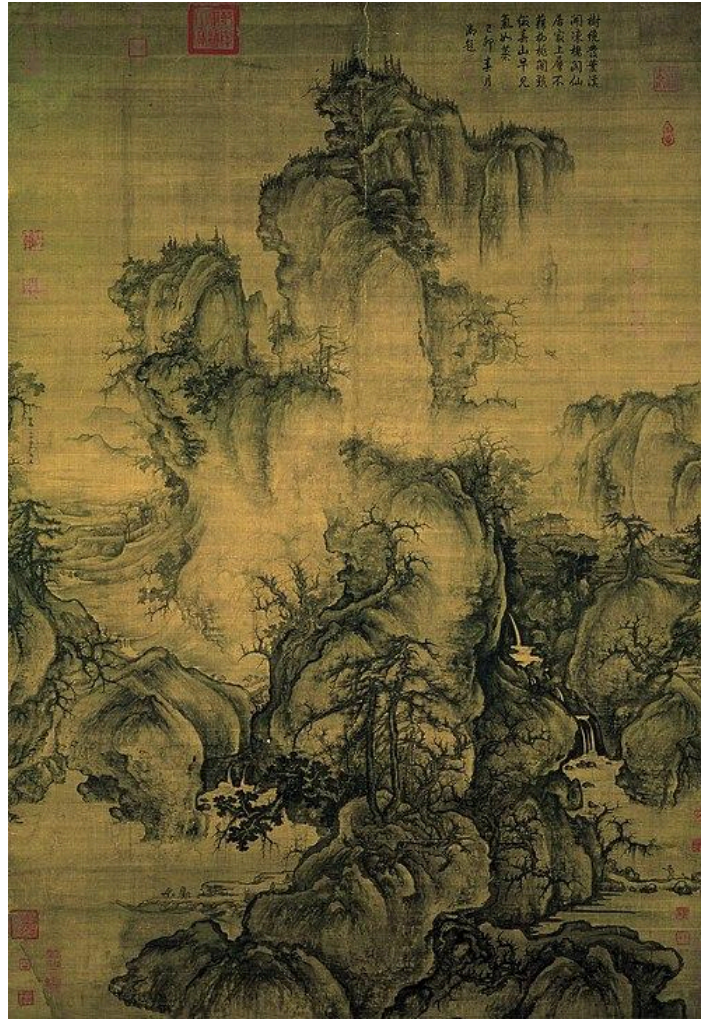
## **Ritmo en la composición de un paisaje**

Al establecer los focos de atención en un paisaje vamos creando un “flujo”, un ritmo a través del cual el observador puede viajar en él. Este flujo no será recto, sino que dará la sensación de vitalidad y movimiento guiando la mirada del observador.

Este ritmo en el paisaje fue cambiando a lo largo del tiempo. Al principio tenían una masa central dominante para conferir monumentalidad al paisaje, luego adquirieron forma de “S” bien definida. Al mismo tiempo comenzaron a llevar esa masa a un lado para mostrar vistas distantes.



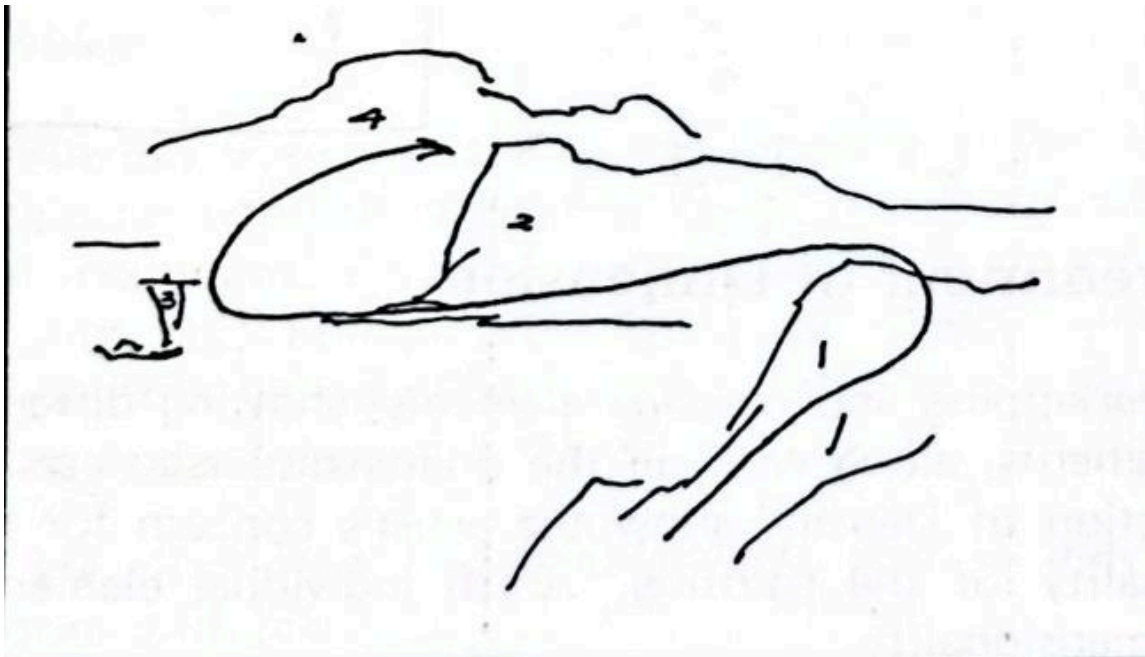
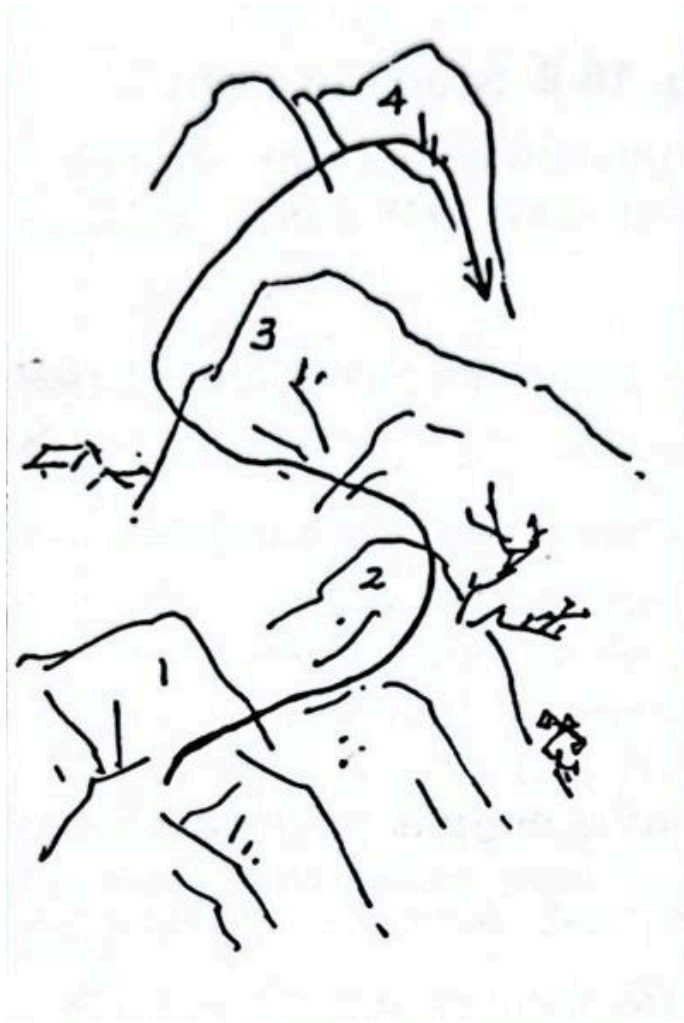
Fang Kuan



Guo Xi



Ma Yuan





## Variación espacial, temporal y energética

En una composición habrá **variación espacial**, esto quiere decir que los elementos estarán dispuestos en el espacio de forma asimétrica y se mostrarán en diferentes vistas y direcciones. En un conjunto de árboles algunos estarán juntos y otros separados, algunos erguidos y otros inclinados.

**Variación temporal**, ya que el tiempo se hará visible en los elementos de la naturaleza. En un paisaje habrá por ejemplo árboles jóvenes y árboles ancianos.

**Variación energética.** En un paisaje se hará referencia a la estación del año, también podemos incluir lluvia, viento o nieve.



## **Perspectiva**

En occidente la perspectiva se define como el medio por el cual el espacio tridimensional se proyecta sobre una superficie bidimensional, proviene del latín *perpicere* que significa “ver a través de o mirar atentamente”.

La perspectiva oriental es una forma simbólica en lugar de literal de representar el espacio. Esto no quiere decir que el artista no conozca las leyes occidentales de perspectiva sino que las evita deliberadamente.

El formato tradicional chino es el pergamino o rollo manual y estaba diseñado para ser visto de una sección a la vez, a modo de libro. También está el pergamino colgante vertical, y el rollo horizontal. Por lo que no se busca hacer una representación de cómo ve un ser humano desde un punto de vista fijo, sino lograr una visión múltiple y móvil, capaz de “viajar” por la pintura.



A lo largo del río durante el festival de Chingming

Zhang Zeduan (1085-1145).

En occidente se utiliza sobre todo la perspectiva lineal, creada en el Renacimiento. Esta perspectiva toma como referencia el ojo del observador.

A la altura de los ojos del observador se sitúa una línea horizontal imaginaria: la línea de horizonte.

En esta línea se sitúan los puntos de fuga. Puntos Hacia los cuales convergen todas las líneas paralelas de los objetos llamadas líneas ortogonales o líneas de fuga.

La perspectiva china también llamada perspectiva múltiple evita los puntos de fuga, las líneas paralelas no convergen. Es más similar a la perspectiva isométrica aunque no sigue sus reglas. Es multipunto, ya que las escenas se pueden observar desde diferentes puntos de vista.

### **Tres perspectivas**

El pintor de la corte **Guo Xi**, en su obra “El elevado mensaje de los bosques y arroyos” explica tres formas de representar los efectos de distancia en un paisaje: **Distancia alta, distancia nivelada y distancia profunda.**

Esta teoría sugiere que se pueden capturar múltiples niveles de miradas en

una imagen y que el espectador no está mirando el paisaje desde un solo punto de vista.

Hasta el día de hoy las tres perspectivas siguen siendo la teoría de composición más importante. Por otro lado, estas tres teorías se adaptan a los **tres formatos de presentación de las obras**: rollo vertical, rollos manuales y rollos horizontales.

**Distancia alta “Kao yuan”**, también llamado gran distancia, se refiere a la perspectiva de la **altitud**.

En esta perspectiva el **espectador está ubicado al pie de la montaña y eleva la vista hacia arriba** para observar el imponente paisaje. En la realidad, las montañas elevadas no serían completamente visibles a la vista desde esta perspectiva ya que las cumbres de las montañas no se pueden ver desde la base. Pero como dijimos la pintura china adopta una teoría de múltiples niveles de vista.

Para lograr esta ilusión los artistas pueden agregar **niebla o nubes en medio de la montaña, una cascada que cae desde un lugar alto, pájaros volando desde la base o chozas en diferentes niveles**. Esta perspectiva se suele realizar en **formato vertical**.



-**Distancia plana o a nivel, “Ping yuan”**, se refiere a la **perspectiva del panorama**. El observador está en la montaña más cercana, en un punto algo más elevado, y su **vista se extiende hacia el infinito**, capturando la amplia extensión de una escena.

Se suelen utilizar **líneas nebulosas que van desapareciendo** para dar la **sensación de lejanía**.

Generalmente el formato utilizado es el **rollo manual o horizontal**.



**Distancia profunda, “Shen yuan”.** Se refiere a la **perspectiva de profundidad**. El espectador se halla **sobre una altura desde la cual tiene una vista empinada y panorámica del paisaje**.

Es la más compleja de las tres. A menudo la profundidad se revela al representar las capas plegables de un paisaje con **valles apartados, múltiples pendientes, senderos irregulares y sinuosos cursos de agua** que complementan el rango visual y dan una sensación de “montañas más allá de las montañas”, que sería imposible ver desde un único punto de vista.

Esta perspectiva se adapta mejor a un formato horizontal, cuya altura más alta puede acomodar un paisaje que se desarrolla de manera compleja.



