

## Composición de árboles

En una composición de árboles por lo general se pintan grupos de dos, tres o cinco árboles.

“**Fu Lao**” se llama el método de comenzar pintando un árbol más alto adelante y uno más pequeño atrás.

Podemos ir variando el tipo de árbol, uña de cangrejo, cuerno de ciervo o brazo largo.

Por lo general el de atrás será más claro. Es importante que estén ubicados en diferentes niveles.



Si es a la inversa, un árbol más chico adelante y uno más largo detrás, se llama “**Hsie Yu**”. Hay que tener en cuenta que es importante ir variando la postura de los árboles, si el de adelante es más inclinado el de atrás puede ser más recto y viceversa.



También podemos pintar un grupo de dos árboles separados, uno será más pequeño y otro más largo y variará el matiz y/o valor de tinta.



En un grupo de **tres árboles o más**, comenzaremos pintando los dos primeros y luego iremos agregando el resto. Como dijimos anteriormente no deben estar alineados sino en diferentes niveles, dando la sensación de que algunos están más adelante y otros más atrás.

También debe variar los valores y matices de tinta, por lo general los árboles más claros serán los más lejanos.

Es importante tener en cuenta los espacios entre ellos, en algunos árboles habrá espacios más pequeños y en otros espacios más grandes. No debe haber muchas líneas paralelas y ángulos iguales, para que la unión y el cruce de las ramas y troncos estén unidos de forma natural.

También son fundamentales las “actitudes” de los árboles., de modo que cada uno tendrá una posición y actitud diferente a los demás, pero a su vez estará conectado con el resto.

*“Cuando los antiguos pintaban los árboles los representaban en grupos de tres, cinco o diez. Los describían en todos sus aspectos, cada cual según su*

carácter propio, y mezclando sus siluetas irregulares en un conjunto viviente en grado sumo. Mi método para pintar las acacias, los pinos, los cedros y los viejos enebros, consiste en agruparlos por ejemplo en grupos de a tres o de a cinco, combinando sus actitudes. Unos se alzarán con impulso heroico y guerrero, algunos agachan la cabeza, otros la levantan, tan pronto se encogen como se plantan muy derechos, ondulan o balancean. Firme y suelto el trabajo del pincel y la muñeca debe seguir el mismo método para pintar las rocas... así tanto en las partes más fluidas como en las más densas, todo será por igual inmaterial y animado, vacío y maravilloso.”

Shitao “Palabras sobre pintura”.

Grupo de tres árboles



Grupo de cinco árboles



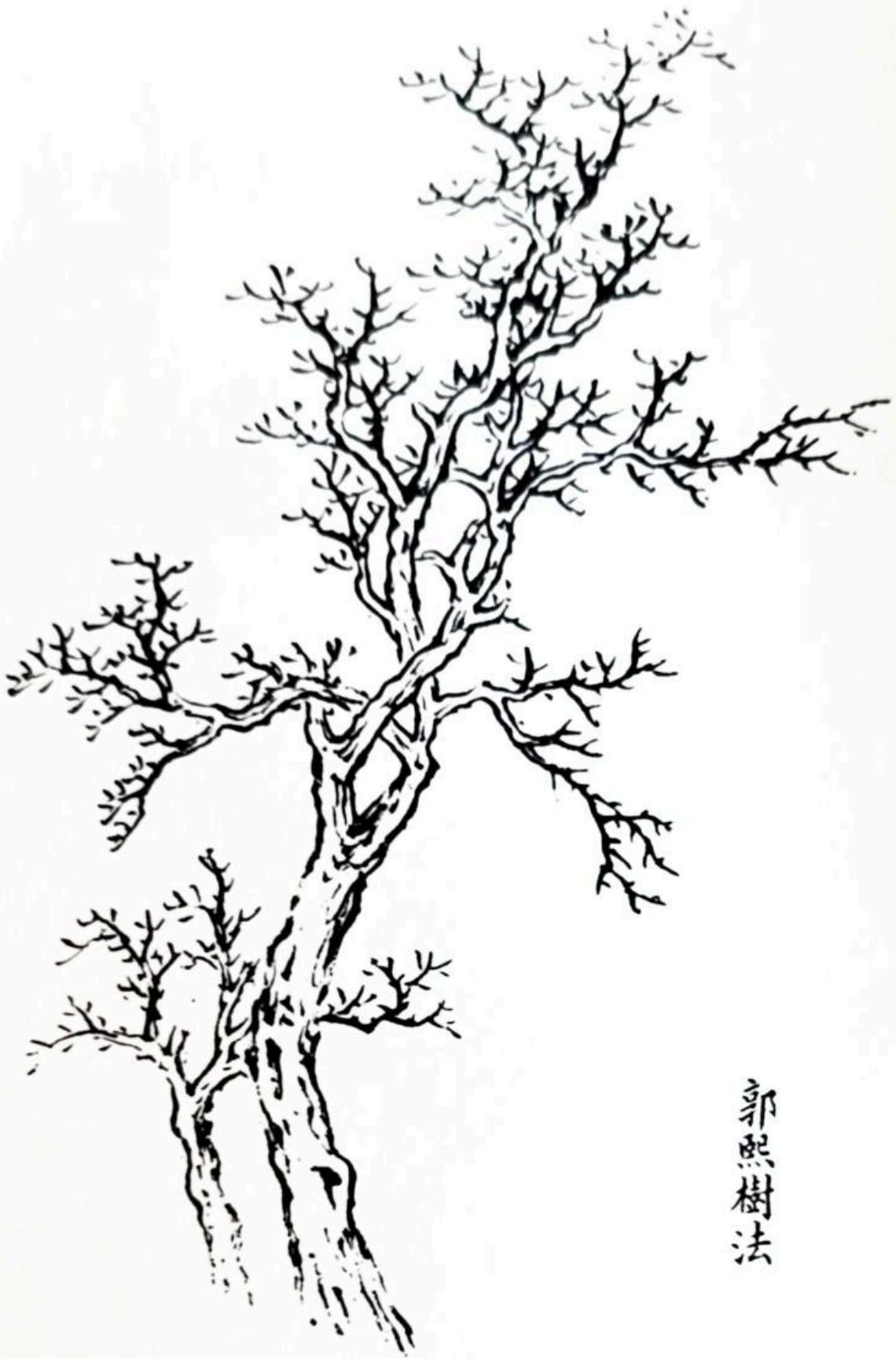
# Ejercicios

## Dos Árboles

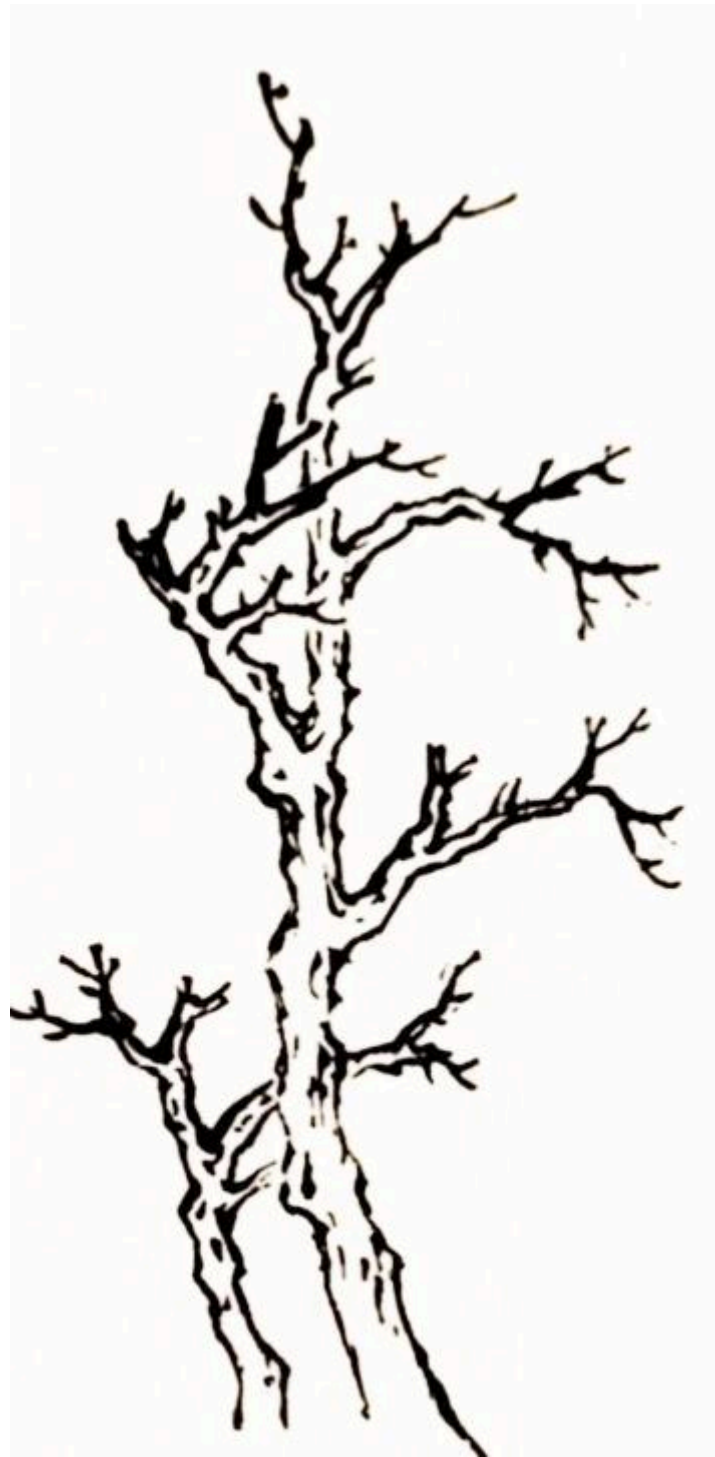


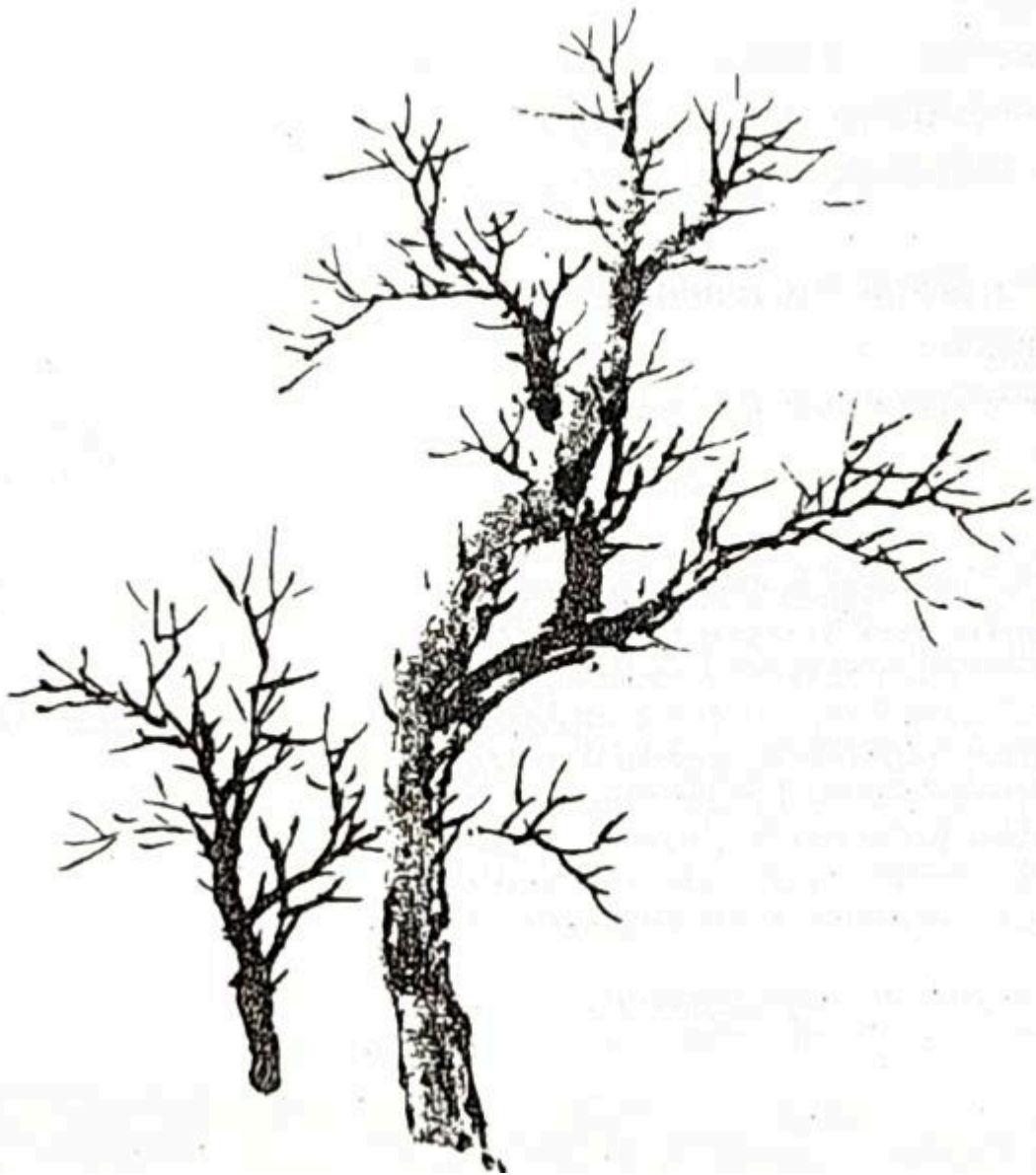






郭熙樹法



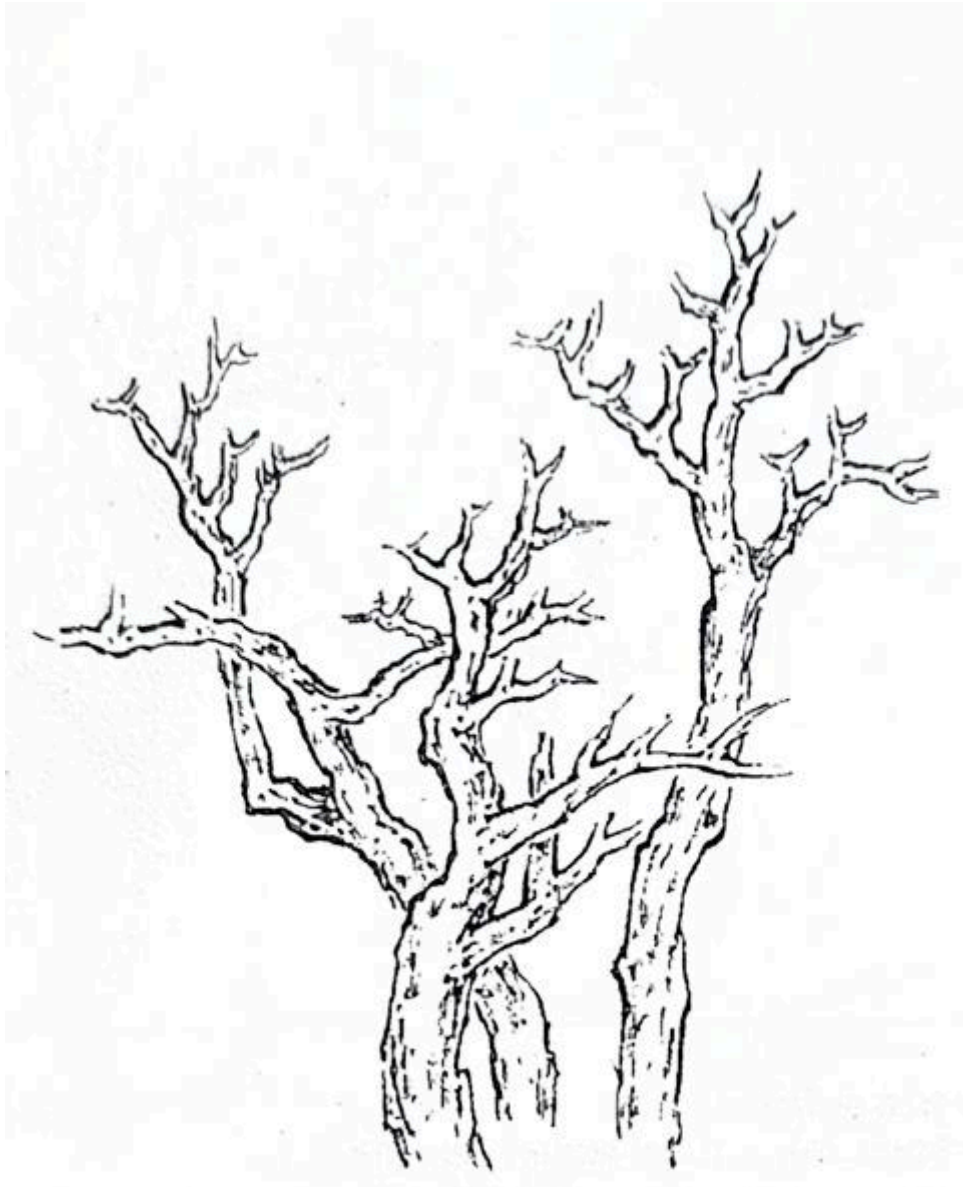






## Tres árboles







13





Cinco o más árboles

石以五株  
類推交  
口人多作  
烟樹圖  
一加兩  
更立





## **Grupos de árboles con follaje**

Cuando agregamos follaje debemos tener en cuenta de lograr variedad, pero al mismo tiempo cuidar el exceso de formas y texturas. Siempre es mejor que prevalezca un tipo de follaje sobre otro.

Combinaremos pinceladas húmedas y secas, claras y oscuras, grandes y pequeñas, hacia arriba y hacia abajo...es fundamental en el momento de pintar conocer en qué estación del año se representarán los árboles, si hay lluvia, viento o sol... de este modo lograremos variación energética, transmitiendo naturalidad y atmósfera.

Así mismo, podemos ir combinando los diferentes tipos de pinceladas para troncos, algunos pueden estar en contorno y otros sin contorno.



## Ejercicios



釣勒梧桐見王維輞川圖







倪雲林樹法







Escaneado con CamScanner

劉松年雜樹畫法









En los árboles más lejanos tendremos en cuenta los mismos aspectos, teniendo en cuenta que al haber menos detalle la forma será más simple, al igual que la cantidad de valores y texturas. Los árboles más lejanos se pueden pintar sobre papel



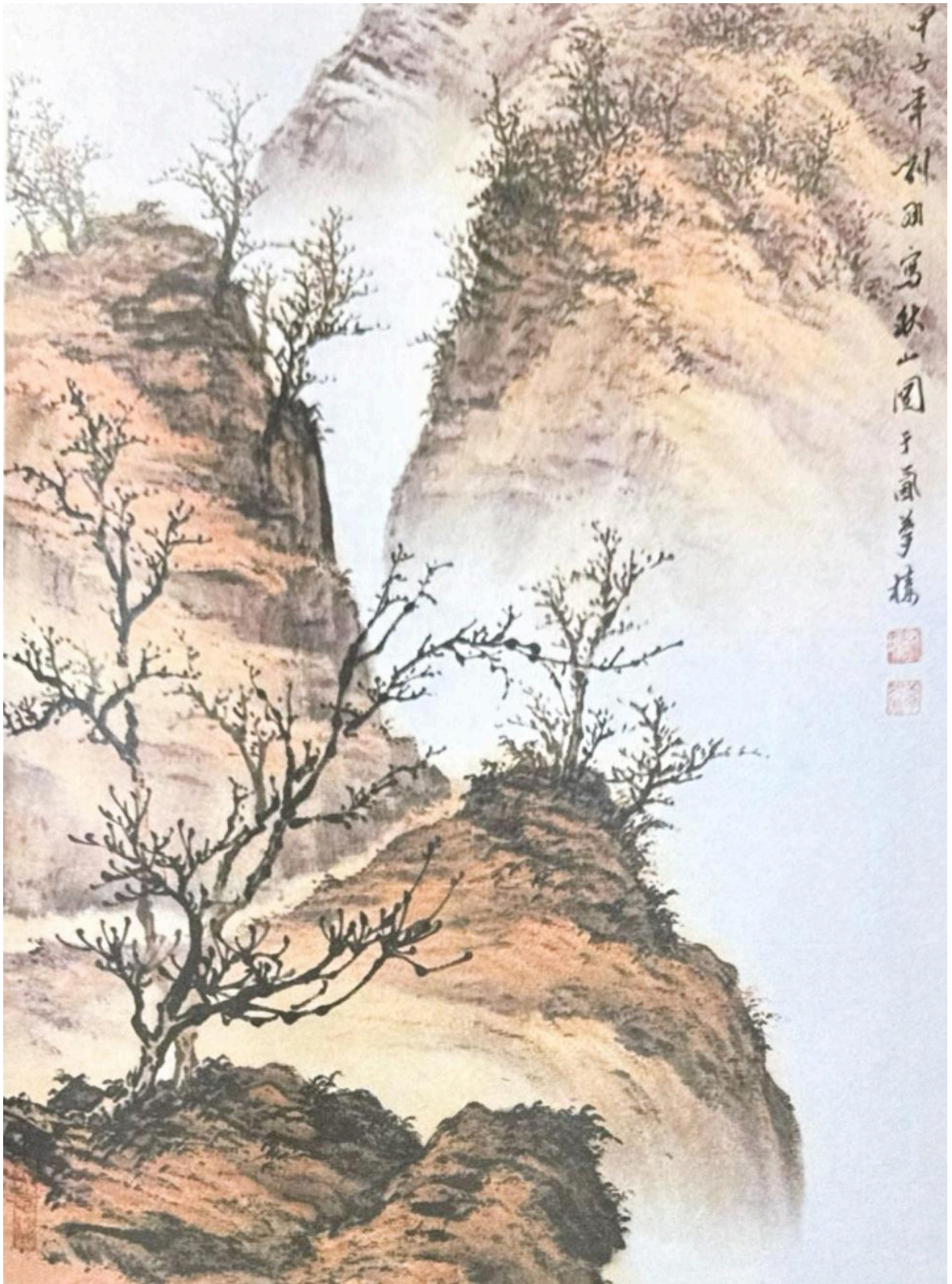
樹法

二米畫柳法

大木樹法



En una composición podemos incluir árboles en primer plano, distancia media y lejana. Cada plano puede estar separado por vacíos, ya sea el blanco del papel, bruma, agua o simplemente tinta diluida. Los árboles más cercanos, por lo general serán más oscuros (aunque no siempre es así), con más detalles y valores. Los árboles en un plano intermedio pueden ser más claros y sólo se ve tronco y ramas principales, podemos pintar el follaje con dos valores. Los árboles lejanos son más claros, sólo se ve el tronco principal y el follaje lo podemos pintar con uno o dos valores.



甲子年秋  
寫秋山圖  
于蘇夢橋



## Práctica para la próxima clase

1-Observar grupos de árboles de la naturaleza, sus alturas, si están cruzados, diferentes tipos de follajes, valores y actitudes.

2-Practicar un grupo de dos o tres árboles con y sin follaje. Podes copiarlo de algún ejercicio. Tratar de hacerlo simple, teniendo en cuenta los principios que vimos en clase.

Que disfrutes la práctica!!!